

## Como Identificar Infestaciones de Chinches

*Dini M. Miller, Associate Professor and Extension Specialist, Entomology, Virginia Tech*  
*Andrea Polanco, Graduate Student, Department of Entomology, Virginia Tech*  
*Jeffrey Rogers, Virginia Department of Agriculture and Consumer Services, Offices of Pesticide Services*

### Introducción

Los chinches no aparecen por arte de magia. Ellos aparecen porque usted los trae a su hogar. Entonces usted como cree que los trajo a su hogar, en sus maletas después de un viaje, o en algún mueble que usted compró en una tienda de garaje? La mayoría de la gente sospecha que tiene chinches cuando encuentran inexplicables picaduras en su cuerpo. En la mayoría de los casos estas personas se va a dormir sintiéndose bien pero cuando se levanta la mañana siguiente se encuentra con molestas picaduras. Las picaduras pueden ser evidencia de los chinches pero no se consideran un buen método para diagnosticar una infestación. Esto se debe a que cada persona reacciona de manera diferente a

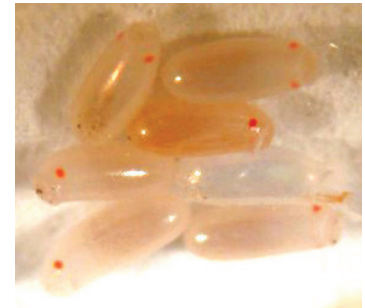


las picaduras de los chinches. Por ejemplo, una persona que fue picada cuando estaba de viaje puede reaccionar a las picaduras muchos días después, y solamente darse cuenta cuando regresa a su casa. Estas picaduras no significan que la casa de esa persona esta llena de chinches. En otros casos algunas personas no reaccionan del todo a las picadas. Por este motivo muchas infestaciones de chinches se pueden comenzar a desarrollar en estas casas sin ser identificadas hasta que la población de chinches es lo suficientemente grande como para comenzar a verlos. Picaduras en general no son un buen indicador de infestaciones de chinches (es posible que sean picaduras de otros insectos), por este motivo es muy importante familiarizarse con otra clase de señales que los chinches pueden dejar si están presen-

tes para así poder detectar una verdadera infestación (particularmente las más pequeñas). Una infestación puede ser identificada a tiempo antes de que la población sea difícil de controlar si se buscan evidencias de los chinches además de las picaduras.

### Identificación de los Chinches

Es muy importante saber como son los chinches. Los chinches adultos son fácilmente visibles. Ellos son de color marrón-rojizo, no tienen alas, y son aproximadamente del tamaño de una semilla de manzana. Los chinches en estados inmaduros (existen cinco estados inmaduros o ninfas) pueden ser vistos fácilmente pero son mucho más pequeños que los adultos de color crema casi traslucidos. El estado ninfal más difícil de ver es el primero. Los chinches pasan a primer estado ninfal después de eclosionar del huevo. Estas ninfas son tan pequeñas que son difíciles de ver a menos que se estén moviendo o que hallan acabado de comer (de color rojo cuando están llenos de sangre). Los huevos de los chinches son bastante pequeños,



[www.ext.vt.edu](http://www.ext.vt.edu)

aproximadamente del tamaño de la cabeza de un alfiler. Los huevos son de color perlado y cuando tienen cinco días de vida es posible ver un par de pequeños ojos rojos.

Los chinches también pueden verse diferente dependiendo de cuando se alimentaron. Por ejemplo, si un chinche adulto no se ha alimentado recientemente, su tamaño puede ser aproximadamente 3/16" de largo y con forma ovalada. De hecho, un chinche que no se ha alimentado del todo tiene forma de disco aplanado. Sin embargo, cuando se alimenta la forma de su cuerpo cambia y se hincha hasta que está completamente lleno. La forma de los chinches puede cambiar de disco a torpedo. El color también cambia, apenas se alimentan parecen más rojizos que marrón. A medida que digiere la sangre, los chinches vuelven a parecer aplanados como discos y de color marrón. Las ninfas también cambian en forma y color después de alimentarse. Una ninfa hambrienta es casi transparente. Sin embargo, una vez se alimentan de sangre se vuelven rojas como una semilla de frambuesa. Los chinches en estado de ninfa son los más fáciles de ver cuando están llenos de sangre.



## Cómo identificar el cascarón o exoesqueleto de los chinches

Los estados inmaduros de los chinches tienen que alimentarse con sangre para poder crecer, y mudar al siguiente estado inmaduro. El proceso de muda ocurre cuando los chinches tienen que cambiar de "piel". Los insectos como los chinches tienen el esqueleto afuera de sus cuerpos (exoesqueleto) y para poder crecer y alargarse tienen que cambiarlo. Los chinches presentan cinco estados inmaduros y para poder volverse adultos tienen que mudar (cambiar) su exoesqueleto cinco veces. Una vez los chinches se vuelven adultos no crecen ni mudan el exoesqueleto. En infestaciones grandes de chinches miles de cascarones (exoesqueletos) pueden ser vistos por todo lado. En una infestación nueva, por ejemplo, en un hotel las señales de

chinches son mucho más difíciles de ver. Es más, como un gran porcentaje en las poblaciones de chinches son estados inmaduros, es muy frecuente encontrar cascarones de chinches.

El cascarón de los chinches tiene la misma forma y tamaño que los mismos chinches. Sin embargo, los puede diferenciar de los propios chinches porque lucen desocupados y casi translúcidos. Los cascarones también difieren en tamaño dependiendo del estado de desarrollo al que pertenecen.

En infestaciones pequeñas, los cascarones pueden ser encontrados en cualquier lugar. En largas infestaciones, la mayoría son encontrados donde los chinches se agregan.

### Donde revisar:

- Alrededor del colchón.
- Detrás de la cabecera de la cama.
- En el empalme entre el techo y la pared.
- Entre sus objetos personales.



## Cómo identificar marcas fecales

Los chinches se alimentan cada 5-7 días si el huésped humano está presente. Durante el día ellos no se encuentran comiendo, en cambio se encuentran digiriendo la sangre de previas alimentaciones. La sangre contiene grandes cantidades de agua, así que los chinches tienen que condensar su alimento para así excretar el exceso de agua como desecho. La digestión de la sangre es depositada en el lugar donde los chinches la digieran. Los desechos salen en forma líquida y son fácilmente visibles en la superficie de los colchones, marcos de la cama, y otros lugares donde los chinches se agregan. Las marcas fecales de desecho son de color negro (no rojo porque la sangre ya ha sido digerida) y están generalmente en grupos de a 10 o más. Sin embargo, si la infestación es pequeña, las marcas fecales se encuentran en grupos de a uno o dos en un área en particular. En infestaciones grandes las marcas fecales se encuentran en todo lugar, pero cuando la infestación es pequeña, hay lugares específicos donde las marcas fecales se localizan.

## Donde inspeccionar para encontrar marcas fecales:

- Alrededor de los colchones y debajo de las marquillas.
- En la Madera de la cama.
- Detrás de la cabecera de la cama.
- En los bordes de la carpeta.
- Detrás de cuadros y fotografías en la pared.
- En los enchufes eléctricos.
- En las costuras de la cortina.



Note que las marcas fecales que dejan los chinches son muy parecidas a las que dejan las cucarachas, las cuales usted puede encontrar en un apartamento infestado con cucarachas. Una de las maneras en las cuales usted puede diferenciar si son chinches o cucarachas es observando evidencia adicional en el área. Puede ver cascarones o huevos? Si no, toque las marcas fecales (si, tóquelas). Las marcas fecales de los chinches son más lisas que las de las cucarachas, estas consisten en desecho líquido seco (sangre) mientras que las de las cucarachas tienden a ser granulares porque contienen contenido sólido.

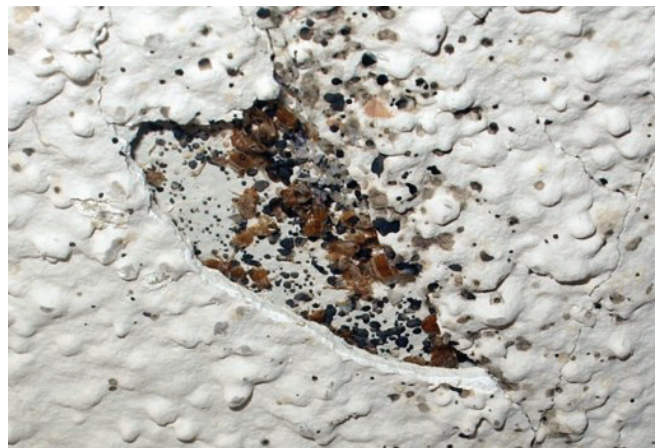
## Como identificar agregaciones de chinches

Usted busca por agregaciones chinches en la misma manera en que busca por marcas fecales ya que donde los chinches se agregan generalmente usted encuentra la mayoría de marcas fecales. Sin embargo, estas agregaciones también presentan otra clase de evidencia de chinches:

- Chinches vivos (de diferentes estados de desarrollo).
- Marcas fecales.
- Cascarones (de ninfas que han mudado de piel).
- Huevos vivos y eclosionados.



Aunque la fotografía arriba hace parecer que las agregaciones de chinches son fáciles de identificar, estas agregaciones no son tan fácilmente identificables si usted no busca cuidadosamente. Por ejemplo, mire la fotografía (arriba) tomada en el techo de un apartamento. A primera vista, estas marcas parecen moho (hongos que se desarrollan en la humedad). Sin embargo, si usted mira cuidadosamente puede ver que el “moho” es realmente agrupaciones de chinches. Las manchas negras son la materia fecal descrita arriba.



## **Donde buscaran por agregaciones de chinches:**

- A lo largo de los colchones y debajo de las marquillas.
- Detrás de la cabecera de la cama.
- Dentro de los huecos donde se insertan los tornillos.
- En la madera y marcos de la cama.
- Detrás del papel de colgadura en las paredes.
- Detrás de la pintura descascarada en las paredes.
- Debajo de la base del aire acondicionado.
- Entre la madera de los armarios.
- En el interior de la puerta de los armarios.
- En las esquinas de las paredes.
- En las esquinas de los calentadores.
- Dentro de las varillas de las cortinas, y en los pliegues de las cortinas.
- En objetos personales, incluyendo libros, peluches, marcos de cuadros y fotografías y cientos mas de lugares.

## **Resumen**

El primer indicio de que usted probablemente tiene chinches son picaduras. Sin embargo, las reacciones a las picaduras varían notablemente de persona a persona. Este atento a otras señales que le pueden indicar la presencia de estos insectos: marcas fecales, cascarones de la piel, y agregaciones.