

Chinche de cama

Protéjase y proteja su hogar



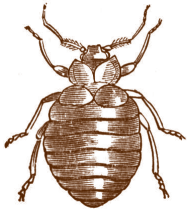
 VIRGINIA DEPARTMENT
OF AGRICULTURE AND
CONSUMER SERVICES

 **Virginia Cooperative Extension**
Virginia Tech • Virginia State University

www.ext.vt.edu

Los programas y empleos de Virginia Cooperative Extension están disponibles para todos, no importan la edad, color, discapacidad, género, identificación de género, expresión de género, nacionalidad, afiliación política, raza, religión, preferencia sexual, información genética, condición de veterano, o cualquier otra condición protegida por la ley. Un empleador de igualdad de oportunidades y acción afirmativa. Emitido en promoción del trabajo de Extensión Cooperativa, en cooperación con Virginia Polytechnic and State University, Virginia State University y el Departamento de Agricultura de EEUU. Edwin J. Jones, director, Extensión Cooperativa de Virginia, Virginia Tech, Blacksburg; M. Ray McKinnie, administrador temporal, Programa de Extensión de 1890, Virginia State University, Petersburg.

VT/0915/ENTO-80S



Chinche de cama

Protéjase y proteja su hogar

La chinche de cama es una plaga que ha afectado a humanos a través de la historia; a comienzos del siglo pasado, era una plaga común en los Estados Unidos. La chinche fue prácticamente erradicada de los Estados Unidos en la década de los 40 y 50 debido, en gran parte, al uso del insecticida DDT, el cual estaba disponible para los consumidores y se aplicaba extensamente con poca regulación. Desde la década de los 90, hemos visto un aumento en las infestaciones de chinches de cama en los Estados Unidos. Hay muchas teorías acerca de por qué han resurgido las infestaciones, entre ellas un incremento en viajes internacionales, la transferencia de muebles y ropa de segunda mano, el cambio constante de ocupantes de viviendas multifamiliares, resistencia generalizada a insecticidas (incluyendo DDT), y la falta de conocimientos y precauciones contra la chinche a nivel mundial. Aunque todos estos factores contribuyen al aumento en el número de infestaciones, debemos recordar que la chinche de cama es un ectoparásito natural de los humanos. Cuando pensamos en los billones de personas que viven en el planeta hoy día en comparación con hace 100 años, no debe sorprendernos que haya más chinche de cama.



Esta guía le dará información necesaria para identificar la chinche de cama y los indicios de una posible infestación. Aprenderá también cómo la chinche pueden entrar en su vivienda. Use esta guía para aprender a revisarse y revisar su hogar en busca de chinche de cama, y para aprender los mejores métodos de control en su hogar.

Para más información, visite:

Bed Bug Outreach and Education Program

(Programa de Educación y Alcance Comunitario sobre la Chinche de Cama)
www.vdacs.virginia.gov/pesticides/bedbugs.shtml

VDACS Office of Pesticide Services

(Oficina VDACS de Servicios de Pesticidas)
www.vdacs.virginia.gov/pesticides/

Virginia Department of Agriculture and Consumer Services

(Departamento de Agricultura y Servicios al Consumidor de Virginia)
www.vdacs.virginia.gov/

Virginia Tech Department of Entomology

(Departamento de Entomología de Virginia Tech)
<http://web.ento.vt.edu/ento/>

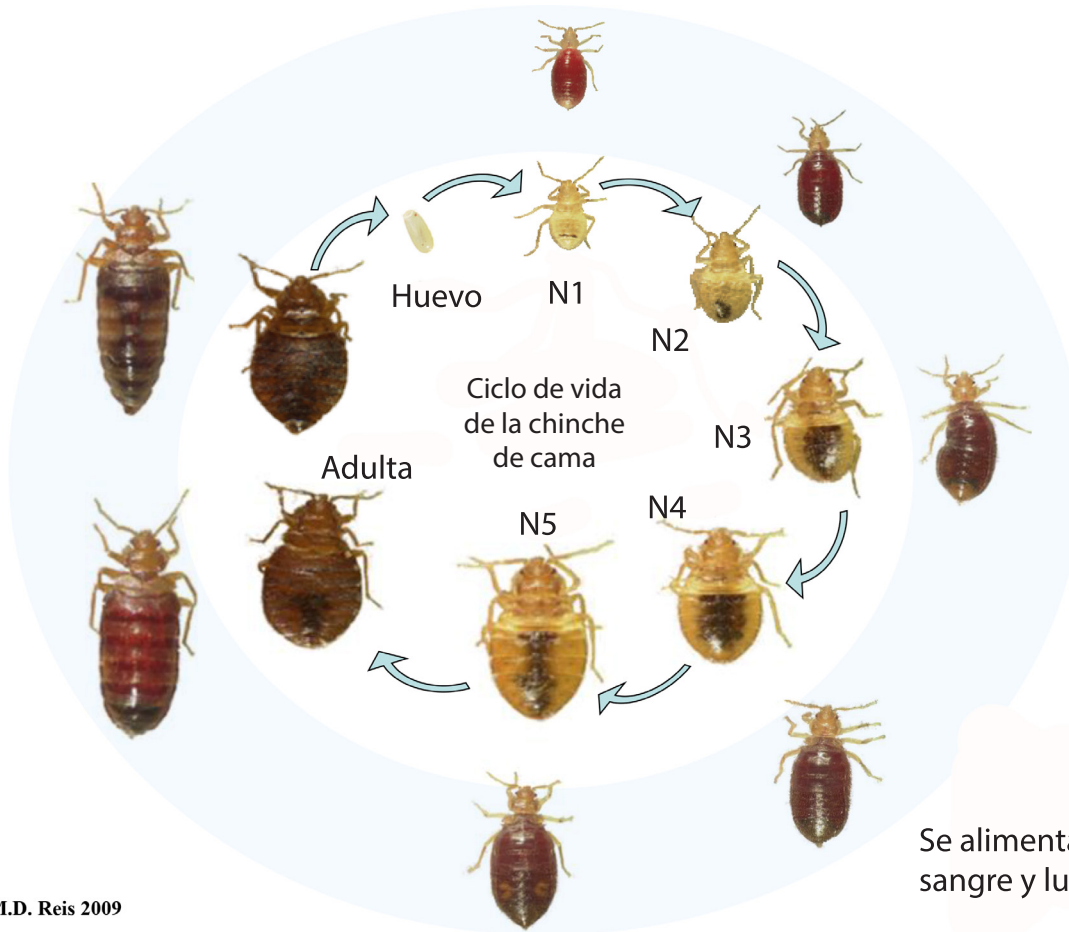
Virginia Cooperative Extension

(Extensión Cooperativa de Virginia)
<http://www.ext.vt.edu>



Identificación de la chinche de cama

La chinche de cama tiene cinco etapas de crecimiento. En cada etapa debe alimentarse de sangre para pasar a la siguiente etapa. La chinche de cama adulto debe consumir sangre regularmente (~7 días) para poder producir huevos. (Para las páginas siguientes: Las agujas de reloj, empezar en la arriba a la izquierda)



M.D. Reis 2009

Se alimentan de sangre y luego mudan

Muda 5-8 días a 27 C



La chinche adulta es plana y de color marrón rojizo, del tamaño y color de una semilla de manzana.

Las ninfas, o chinche de cama inmadura, son de color amarillento y semi transparente. El tamaño de la chinche inmadura varía entre el tamaño de esta coma (,) hasta el tamaño de este cero (0).

Los huevos son diminutos, de color blanco aperlado y del tamaño de esta coma (,). A los 5 días de edad, se puede ver el desarrollo de sus ojos rojos.

La vida de la chinche de cama



Cuando la chinche no está comiendo (usualmente durante el día), se amontona en grupos o agregaciones.



La chinche de cama se alimenta sólo de sangre y puede palpar su piel varias veces con su aparato bucal antes de empezar a alimentarse.



Las hembras comienzan a poner huevos 1 o 2 días después de alimentarse y aparearse. Los huevos eclosionan en 6 a 9 días, y si cuentan con acceso a comidas regulares de sangre, las ninfas continuarán desarrollándose.



La chinche adulta se aparea muy pronto después de alimentarse.

Indicios de que hay chinche de cama



Ver e identificar una chinche viva es la mejor señal de que hay un problema con chinches.



La chinche inmadura tiene que mudar de piel para crecer. Algunas veces estas mudas de piel son la única evidencia de chinche de cama que usted hallará, y no la chinche.



Cada persona reacciona de manera diferente a las picaduras de la chinche de cama. Las reacciones en la piel no son la mejor manera de identificar la chinche.



La chinche se alimenta de sangre y luego luego excreta como desechos fecales (heces o excremento). Los puntitos de desechos fecales son indicadores comunes de la presencia de chinche de cama.

¿Cómo entra la chinche de cama en su hogar?



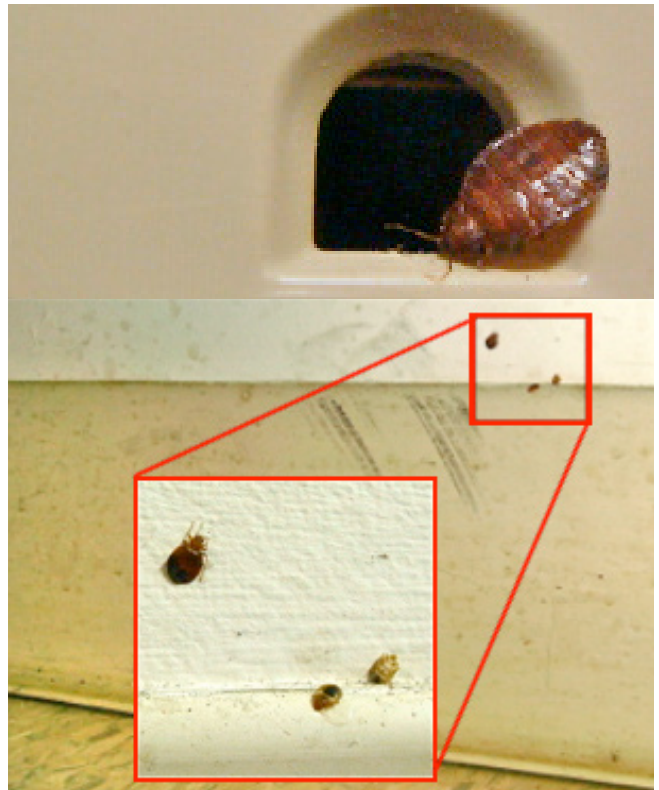
Llevar muebles a su hogar que ha tenido guardados o que ha comprado usados es una forma común de llevar chinches a su casa. Revise todos los muebles usados antes de llevarlos al interior de su vivienda.



La chinche pueden entrar a su hogar en sus pertenencias.

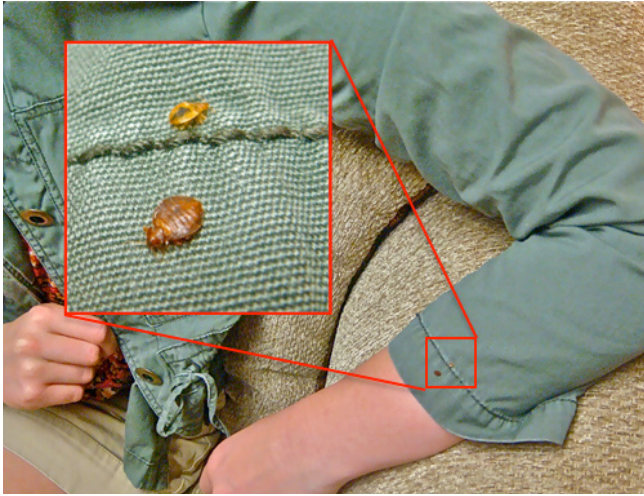


Algunas veces, la chinche puede pasarse de la casa de su vecino a la suya metiéndose en cavidades, espacios o grietas en las paredes.



Familiares y amigos que visitan pueden también llevar la chinche en sus pertenencias, sin saberlo.

Cómo revisarse para ver si tiene chinche de cama



Usted puede recoger chinches en las costuras, superficie mangas y dobladillos de camisas y blusas al sentarse en muebles infestados.

Revise a diario sus bolsos para la computadora, el gimnasio y otros artículos antes de llevarlos dentro de su casa.



Revise sus pantalones fijándose cuidadosamente en los costuras, superficie y dobladillos. Revise los suelas y cordones de sus zapatos donde puede haberse subido alguna chinche.

Cómo revisar su vivienda para ver si tiene chinche de cama



Revise con una linterna las mesas de noche y muebles cerca de la cama para inspeccionar los gavetas y cajones, huecos de tornillos, grietas y uniones en la madera.



Si cree que puede tener chinche de cama en su hogar, inspeccione los lugares donde a usted (la fuente de alimento) le gusta descansar. Revise las costuras y etiquetas del colchón para ver si hay evidencia de chinches.



Revise los muebles tapizados, como sofás. Usando una linterna, examine cuidadosamente las superficies, costuras, cojines, hendiduras y grietas para ver si hay evidencia de chinche de cama.



Asegúrese de tener una linterna que tenga una luz fuerte y brillante!

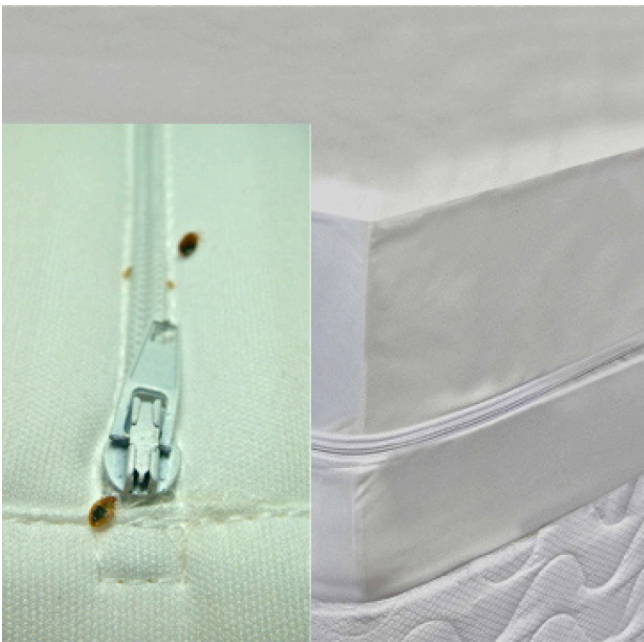
¿Qué puede hacer en su hogar?



Con una inspección simple de sus artículos personales podrá ver las chinches y sus huevos y protegerse de una infestación en su vivienda.



Trampas de chinches de cama como estas atrapan cualquier chinche que trate de llegar hasta su próxima comida (usted). Las chinches caen en la trampa y no pueden salirse.



Para prevenir que su cama se convierta en el hogar de chinches de cama, coloque una funda protectora a prueba de picaduras y de salida, tanto en el colchón como en la base del colchón.



El calor de una secadora de ropa matará todos los chinches y sus huevecillos. Muchos artículos, como ropa, zapatos y ropa de cama pueden echarse en la secadora.

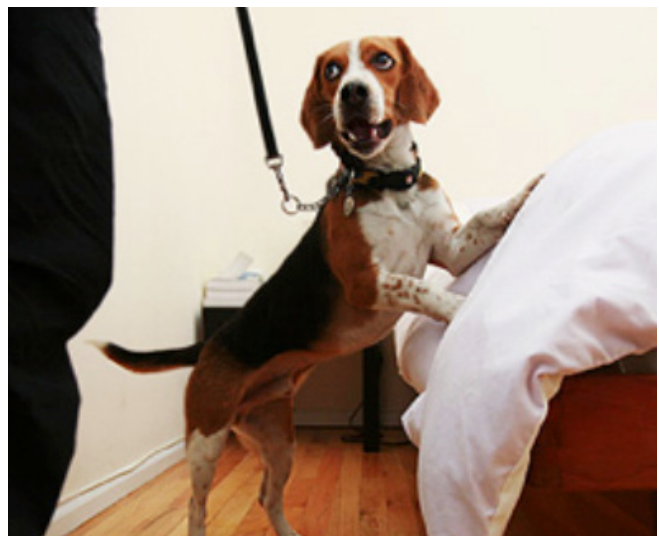
¿Qué puede hacer en su casa para eliminar la chinche de cama?



Artículos que puedan tener chinche de cama se pueden sellar y calentar a altas temperaturas dentro de una caja de calor. El calor matará todos los chinches y sus huevos en muebles y artículos personales.



Aplique polvo desecante en espacios y grietas en la pared, detrás de tapas para enchufes y en techos falsos para evitar que las chinches se trasladen de un apartamento a otro.



Cuando hay una infestación de chinche de cama, necesitará un exterminador de chinche de cama capacitado para controlar la población de insectos. Periódicamente usted puede traer un perro detector de chinches para inspecciones. Qué puede hacer la oficina de mantenimiento de su vivienda. Artículos que puedan tener chinche de cama se pueden sellar y calentar a altas temperaturas dentro de una caja de calor. El calor matará todos los chinches y sus huevos en muebles y artículos personales.

Lo que NO debe hacer en su hogar si tiene chinche de cama



No se aplique insecticidas o repelentes en la piel o en la ropa de cama para evitar picaduras. Estos productos son más peligrosos para usted que las chinches, y no previenen sus picaduras.



Nunca trate de controlar por su cuenta una infestación de chinches usando insecticidas. Si el uso de insecticidas diera resultado, no tendríamos problemas con chinche de cama en los Estados Unidos. Exponerse a insecticidas es un peligro para usted y no va a controlar las chinches.



Las chinches no se atreverán a pasar si hay un montón de polvo. Si el montón de polvo es más alto que sus ojos, ¿por qué se meterían allí? Este polvo puede ser peligroso si es inhalado, y las chinches van a evitarlo.



Personas que usan nebulizadores (foggers/bug bombs) en exceso para controlar chinches han causados incendios y explosiones en sus viviendas. Estudios han demostrado que estos productos no controlan infestaciones.

Para más información, visite:

Bed Bug Outreach and Education Program

(Programa de Educación y Servicio Comunitario sobre la Chinche de Cama)
www.vdacs.virginia.gov/pesticides/bedbugs.shtml

VDACS Office of Pesticide Services

(Oficina VDACS de Servicios de Pesticidas)
<http://www.vdacs.virginia.gov/pesticides/>

Virginia Department of Agriculture and Consumer Services

(Departamento de Agricultura y Servicios al Consumidor de Virginia)
<http://www.vdacs.virginia.gov/>

Virginia Tech Department of Entomology

(Departamento de Entomología de Virginia Tech)
<http://web.ento.vt.edu/ento/>

Virginia Cooperative Extension

(Extensión Cooperativa de Virginia)
<http://www.ext.vt.edu>

Preparado por Dodson Urban Pest Management Laboratory de Virginia Tech, en cooperación con el Departamento de Agricultura y Servicios al Consumidor de Virginia, la Oficina de Servicios de Pesticidas y Extensión Cooperativa de Virginia.